

# BRUKS- ANVISNINGEN

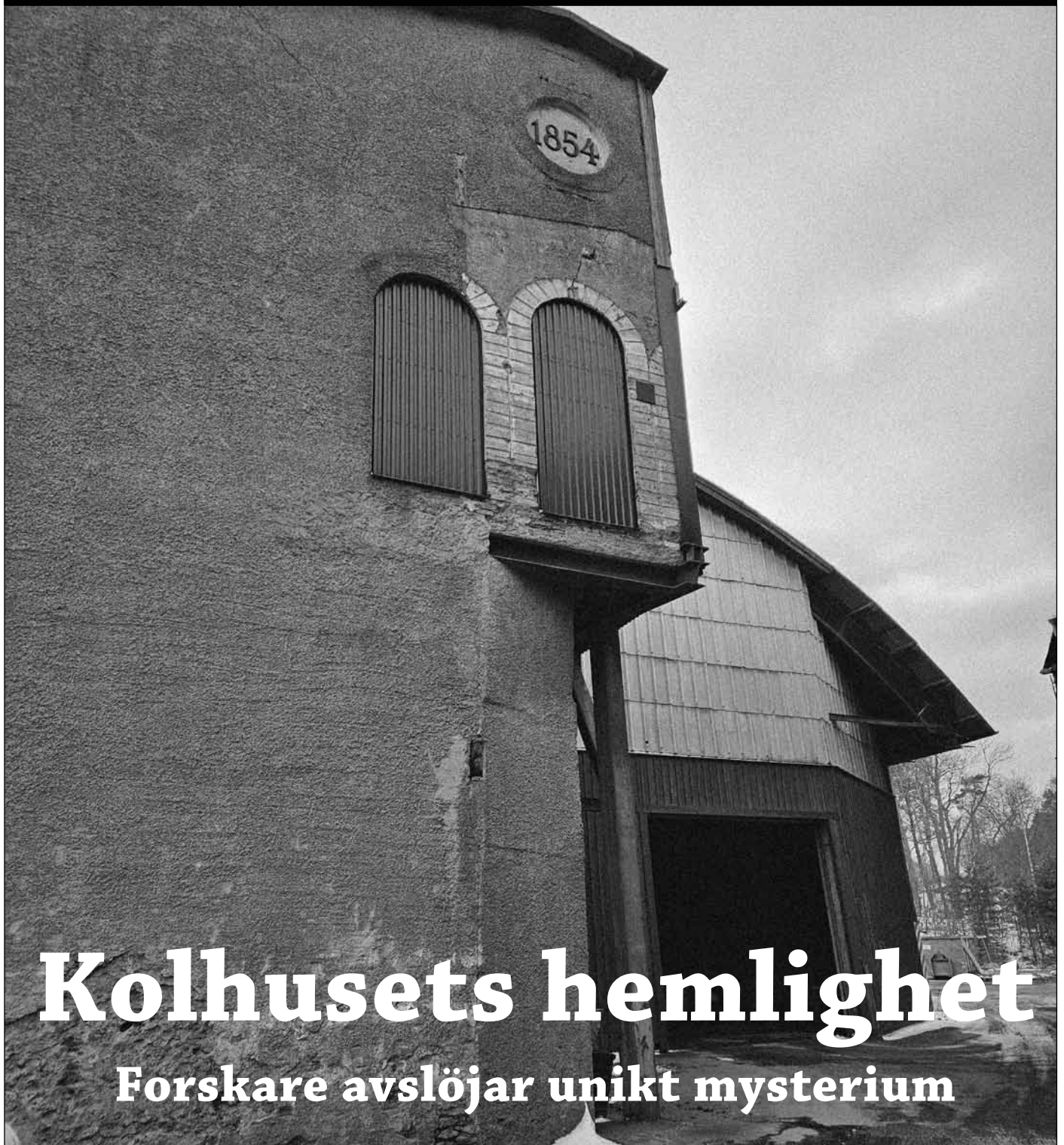
NR 53 – JUNI 2024

Medlemsblad från Åkers Hembygdsförening



[www.akershembygd.se](http://www.akershembygd.se)

**Anslagstavlan vid Kunskapens träd**   Ögonblick i Åker   **Lindblads bilder**



## **Kolhusets hemlighet**

**Forskare avslöjar unikt mysterium**

BRUKSANVISNINGEN GES UT AV

Åkers Hembygdsförening

c/o Nils Danielsson

Källvägen 11

647 52 Åkers Styckebruk

REDAKTIONSRÅD

Sten Hellgren, Tomas Larsson,

Pelle Johansson

ANSVARIG UTGIVARE

Nils Danielsson

REDAKTÖR & GRAFISK FORM

Per Hellgren

TRYCK

Grafoma Tryck & Design AB,

Strängnäs 2024

KONTAKT

[info@akershembygd.se](mailto:info@akershembygd.se)

[www.akershembygd.se](http://www.akershembygd.se)

OMSLAGSBILD

Kolhuset vid Bruket fotograferat av

Pehr Bengtsson i april 2024.

ISSN: 2004-8513 (Online PDF)





**H**ej alla! Våren har kommit, sommaren är på god väg. Museet och Arkivet är båda städade och i god form inför sommaren.

I Arkivet finns en ny fin utställning om Åkers mötesplatser. På Museet har vi jobbat med fotoutställningen Vårt Vilda Åker. Där visar vi av Ingrid Anderssons intressanta "porträtt" av vilda djur, tagna med hjälp av hennes hund Coma. Det handlar om igelkottar, hjortar, tranor, örn med mera. Vi har också hunnit ordna Museets och Arkivets dag och tagit emot grupper av besökare.

Nästa arrangemang är Midsommar i Engelska parken på traditionellt vis, kl 13–15.

Allt detta kräver så klart arbetsinsatser – å föreningens vägnar vill jag framföra många varma tack till alla som deltagit. Inte minst till er som är nya! Det är fantastiskt att föreningen har fått några nya entusiaster! Ni betyder mycket för jobbet och för kreativiteten. Ju fler desto roligare, säger vi gamlingar.

#### **Lokala nyheter:**

Bilskroten vid Folkets hus: problemet ser ut att gå mot en lösning. Det har en grupp inom ÅHBF kämpat intensivt med i många år vid möten och guidningar av politiker på plats. Exakt hur och när det ska ske är ännu inte offentliggjort.

Vi i Hembygdsföreningen har uttryckt vår oro inför en avverkning av skogen mellan Visnaren och Skottvångsvägen. Detta är ett välskött och fint skogsområde som är mycket utnyttjat av Åkersbor för såväl friluftsliv som bär- och svampplockning eller bara för att komma ut en stund i skogen. Inte minst närheten till samhället gör området attraktivt. Vi hoppas att särskilda hänsyn därför tas och att plockhuggning med kanske 20-25 års mellanrum kan bli ett alternativ.

Frågan har gett oss anledning att noggrannare studera vad s.k. FSC-certifiering av skogsbruk innebär. FSC-märkning är en vanlig standard för skogsbolag numera. Intressant läsning på 94 A4-sidor, det kan jag lova! Finns på nätet.

#### **Till sist:**

Varmt välkomna till museum och arkiv, och ut i skogen längs vandringsleder och sjöar. I skogen är det öppet 24/7, tiderna för museum och arkiv finns på hemsidan.

Tag med er släkten och alla vänner. Fritt inträde!



# Kolhuset vid Åkers Styckebruk

Byggnadsantikvarien AnnMarie Gunnarsson har besökt det gamla kolhuset vid Bruket, blir konfunderad och bestämmer sig sedan för att reda ut ett mysterium. Det hon finner är en unik sensation och en hemlighet som finns inbyggd i kolhusets väggar.

Text: AnnMarie Gunnarsson

**F**ör ett par år sedan besökte jag kolhuset i Hälleforsnäs och blev överväldigad. Vilket kolhus! Hur ser egentligen andra kolhus ut? Vad vet man om kolhus? Jag började leta kolhus. Det fanns inte så många kvar och ingen hade funnit anledning att skriva om dem. Märkligt. Dessa byggnader som byggdes större än både herrgården och kyrkan, dessa lagerbyggnader för kolet, förutsättningen för att järnet skulle kunna framställas och hålla god kvalitet. Brukets bank.

Jag vände mig till Allmänna Brandförsäkringsverket för byggnader å landet, som bildades 1782. Där fanns de, kolhusen, i hundratal, mer eller mindre tydligt beskrivna. Gamla kartor

blev också ovärderliga liksom hjälp från Google och människor. Men jag hade svårt att hitta information om kolhuset vid Åkers Styckebruk. Fick upp en och samma bild på datorn och hade med förstoringsglas kommit fram till att den synliga, södra sidan nog var byggd av slaggflis. Jag behövde få bekräftat hur hela kolhuset såg ut. Jag tog kontakt med Pehr Bengtsson i ortens hembygdsförening och vi gjorde upp tid för ett besök. Det jag såg var sensationellt.

## **Det sensationella kolhuset**

Jag blev väl emottagen och mitt besök var professionellt förberett. Kolhuset låg innanför stängslat område, men Pehr hade ordnat så att Daniel Hjorter



**Bild 1.** Det här var den information jag fann om kolhuset i Åkers styckebruk. Bilden finns på Tekniska museet som anger att kolhuset är byggt 1854 vilket visat sig vara fel. Rätt årtal för uppförandet av kolhuset av slagg har jag fått av Pehr Bengtsson. Foto Torsten Althin 1925

från Åkers Sweden AB tog emot oss och blev vår ciceron vid kolhuset. Jag såg genast att det var murat med slagg-flis, sannolikt efter Geislers metod. Erik Geislers metod gick ut på att mura husens väggar genom att lägga slaggflis i förband så gott det gick. Han rekommenderade dock slaggtegel eller lertegel vid dörr- och fönsteröppningar. Senare tiders användning hade satt sina spår i byggnaden, bland annat genom tvärväggar och tekniska installationer. Men det var märkligt att få höra, att det jag trodde var den norra ytterväggen var en långsgående mellanvägg och att det fanns ett parallellt rum bakom väggen. Jag blev fundersam. Något stämde inte. Varför mura en lång mellanvägg av slagg

när den kunde gjorts som i andra avdelade kolhus – med en enkel brädvägg?

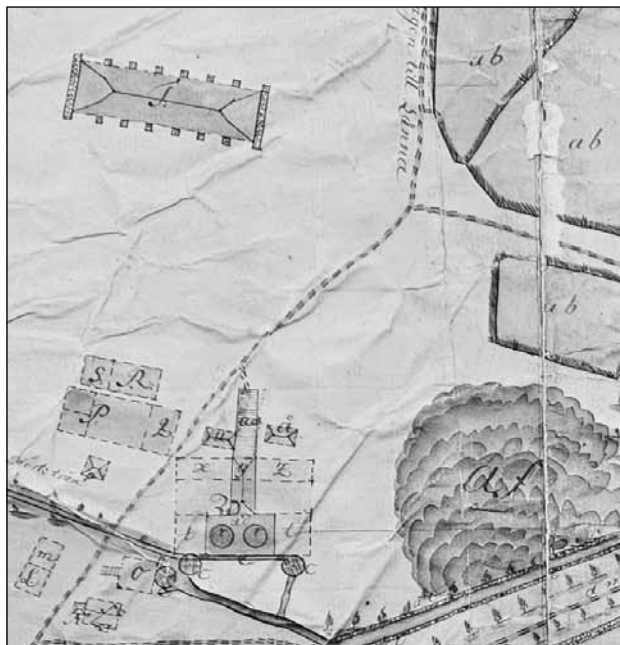
Jag förevisades det andra utrymmet, det bakom "mellanväggen". Där var det ytterligare saker som väckte frågor. Utrymmet var stort och högt, som det ska vara i ett kolhus. Inga senare inbyggda tvärväggar. Men här var den andra, den norra ytterväggen inte av slagg, slog det mig efter ett tag. Rester av murbruk och sot gjorde att stenyrtorna inte syntes så tydligt, men storleken var för stor. Var det gråsten? Visst byggde man av gråsten, men mig veterligt inte kolhus och definitivt inte vid den här tiden och på det här sättet. Det föreföll inte heller vara sten uppluckad från marken. Stenarna var kantigare. Det jag såg var

kraftiga fyrkantiga pelare av kantiga gråstenar, nedtill delvis förstärkta med slaggtegel. Mellan pelarna var väggarna tunnare och av modernare material, tillkomna när byggnaden fick ny användning.

Vi gick ut för att studera gavlarna utifrån. Den västra, där det ansluter en kraftig uppfartsramp för kolleveranserna, upptog bara nuvarande gavelns halva bredd, dvs den hörde till slagghuset. Framför den andra delen, den med gråstenspelarna, var bara en slänt och framför den stod en pelare av slagghelt ensam. Funderingar igen. Den motsatta gaveln, den östra, hade i modern tid kapats så de tre rundbågiga nischerna som man ser på bild4, nu bara var två. Rundeln under taknocken med årtalet 1854 var kvar. Med huvudet fullt av intryck tackade vi Daniel och gick upp till arkivet.

Pehr hade förberett och tagit fram kartor från åren 1756 och 1842. På väggen fanns även en inramad karta från 1773. På båda 1700-talskartorna syntes ett kolhus som i tillhörande text beskrevs vara av sten. På kartan från 1756 var kolhuset ritat med ett antal ”klossar” på långsidorna, utplacerade med jämna mellanrum. Att det var samma kolhus på båda 1700-talskartorna rådde inget tvivel om. Pehr mätte och förvandlade aln till meter. Detta kolhus av sten låg alldeles ovanför, norr om, det som senare byggdes av slaggg, kunde vi konstatera (bild 2).

På kartan från 1842 fanns dagens kolhus av slaggg. Tittade man noga syntes dessutom en svag huskropp senare ditritad med blyerts, och med text som förklarade att det var kolhuset av sten.



**Bild 2.** Del av kartan från 1756 av Carl Manneberg. Kolhuset med stenpelarna ses uppe till vänster. Pelarna är noggrant markerade liksom gavlarna av sten. Norr är uppåt på kartan.

Det framgick att det legat alldeles intill slagghuset. På andra sidan kolhuset av sten var även ett av trä, markerat på samma diskreta sätt (bild 3).

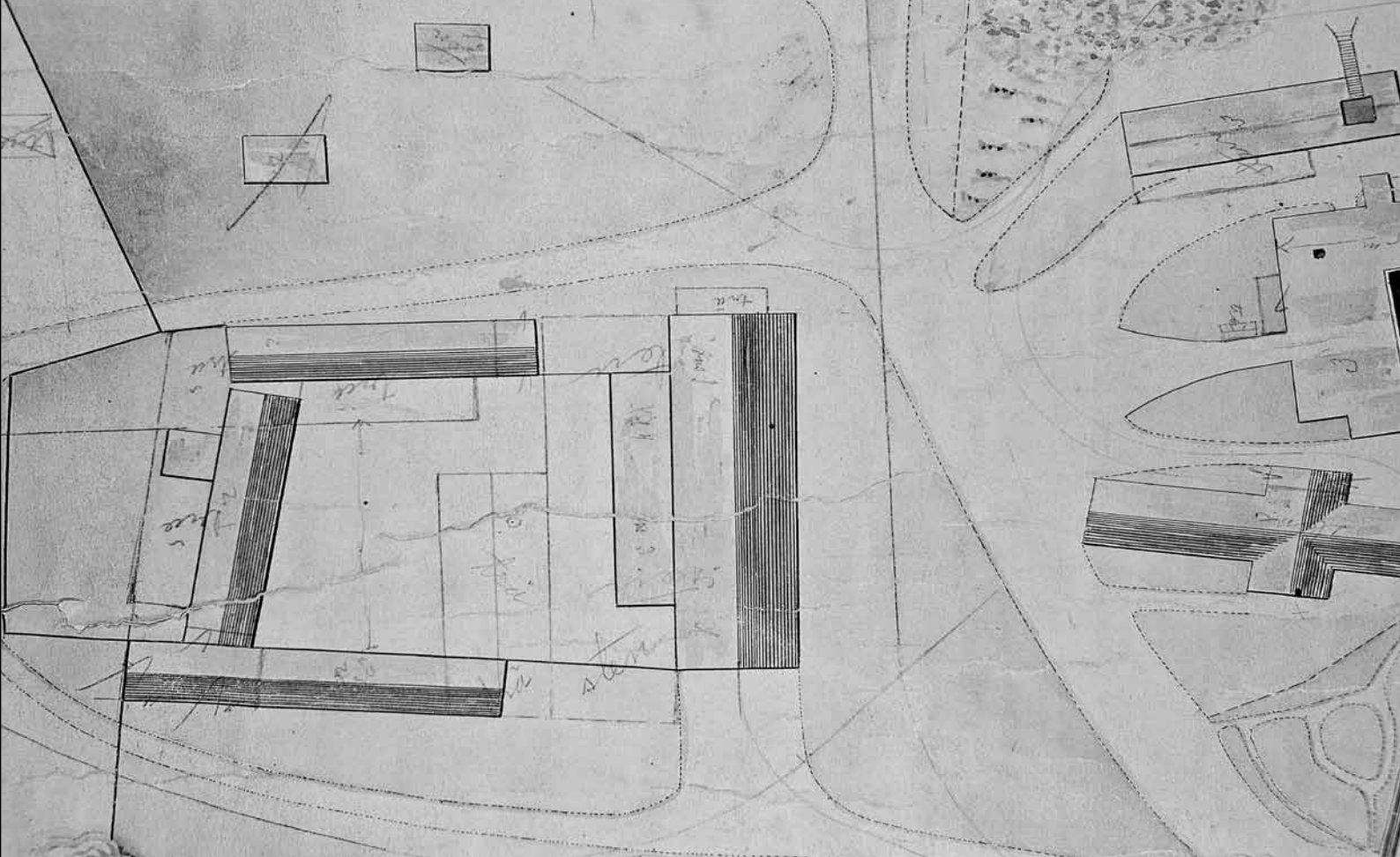
På hemvägen lade hjärnan pussel med alla spridda intryck. Jag förstod plötsligt allt jag sett, den längsgående mellanväggen i kolhuset av slaggg, stenpelarna på kolhusets norra långsida, och den kapade östra gaveln.

### **Så här måste det vara:**

- Kolhuset av slaggg, uppfört mellan 1806 – 1811, byggdes inte med en längsgående mellanvägg av slaggg. De slagggväggar som syns är husets ytterväggar.

- De stenpelare som finns i ytterväggen på norra sidan, (som idag uppfattas som kolhusets norrvägg) tillhörde kolhuset av sten, det som ritats ut på kartan från 1756 där ”klossarna” motsvarar





**Bild 3.** Del av kartan från 1842 av A. N. Jansson. Den stora byggnaden i mitten visar kolhuset av slaggffis. Till vänster i anslutning till slaggkolhuset är kolhuset av sten svagt inritat i efterhand. Norr är åt vänster på kartan.

stenpelarna. Läget stämmer.

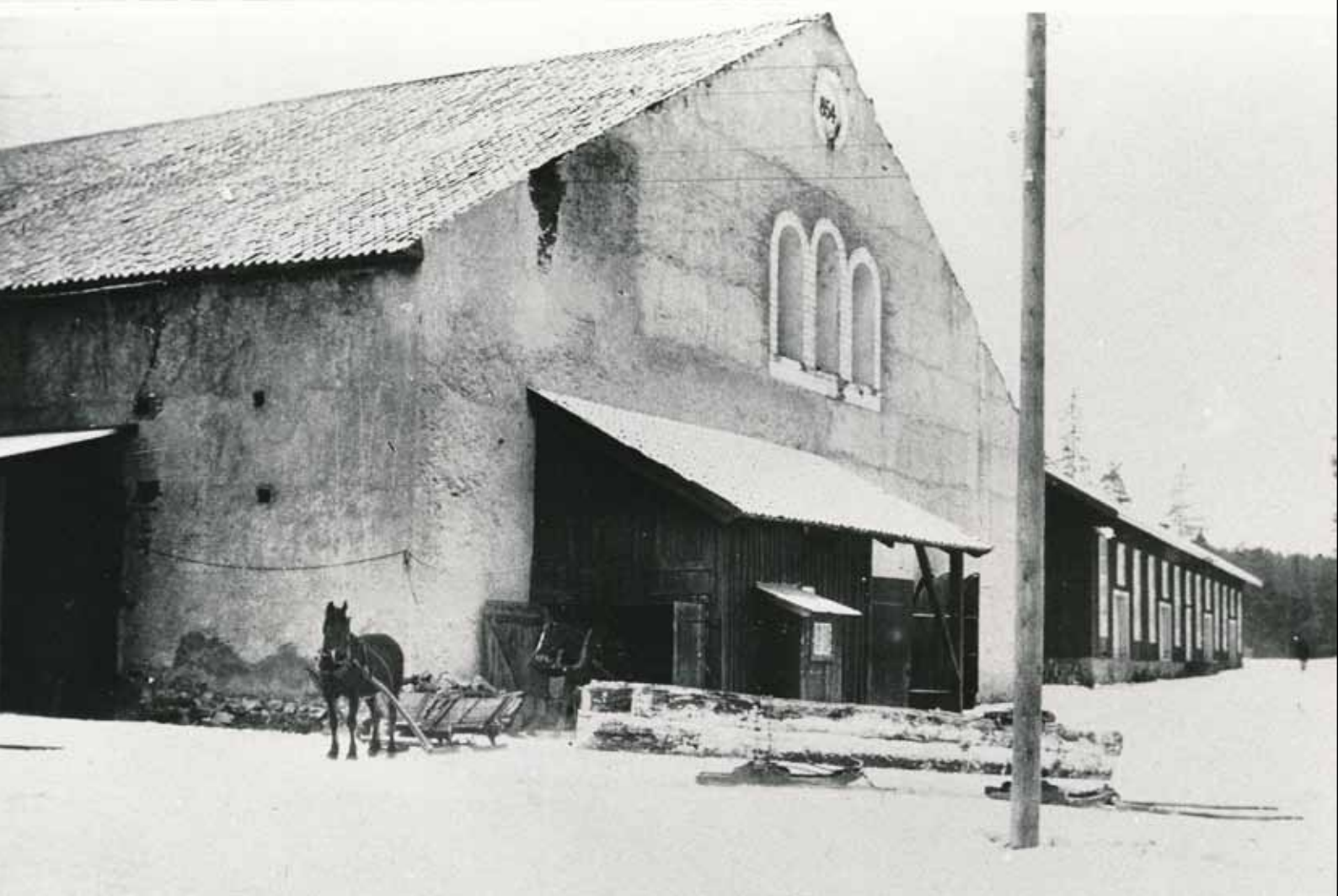
- Någon gång, troligen 1854 förlängdes kolhusväggen av sten mot öster så att gavelväggen blev gemensam med slaggkolhusets. Den dekorerades under takåsen med årtalet 1854 i en rundel och med tre rundbågiga nischer i stil med då rådande renässansinspirerade mode (bild 4).

- Kolhuset på kartan från 1756 bör ha haft en stomme av gråstenspelare, (klossarna), med enklare mellanliggande väggar.

- I modern tid (1945) har taket ånyo ändrats och östra gavelns tillbyggnad rivits varför endast två av de rundbågiga nischerna på gavelväggen återstår (bild 5).

### **Varför en sensation?**

Mig veterligt finns inget så gammalt kolhus med stenpelare bevarat, kanske har det inte heller funnits något att bevara. Det är här det sensationella ligger. Det är visserligen bara en vägg kvar, men tillsammans med kartan från 1756 ser man hur hela huset var byggt. Lantmätaren Carl Manneberg har bemödat sig och lämnat mycket och viktig information i sin karta. Han visade att kolhuset hade sex stenpelare per långsida och kraftiga gavlar också av sten. Stenpelarna och stengavlarna bör ha nått upp till takfoten. Gavelröstena var av trä och taket ett s.k. brutet tak, modernt vid mitten av 1700-talet, rokokons tid. Mina slutsatser gjordes dock först



**Bild 4.** När den gamla kolhusväggen av sten från 1756 byggts ihop med kolhuset av slagg utformades den här gavelväggen med de tre rundbågiga nischerna och rundeln ovanför med årtalet 1854. Foto Gustaf Nyblaeus, 1915. Åkers hembygdsförening

sedan jag lämnat Åkers styckebruk och behöver kontrolleras.

Kolhuset är inte bara unikt. Konstruktionen är också väl genomtänkt. Man har inte behövt använda något av sin skog, den som var så viktig att göra träkol av, inte heller behövt beräkna hur en stabil träkonstruktion i ett resvirkeshus skulle konstrueras och sannolikt inte behövt virke till syllar av trä, som krävde underhåll. Man har använt gratis byggmaterial, sten. Kanske var de kantiga stenarna i pelarna borthackad gråsten från lössprängda malmstycken vid gruvan. Kanske forslades de okrossade till bruket och skrädningen av

malmen gjordes där i stället för ute vid gruvan, just för att ta tillvara på stenmaterialet? Skrädning, dvs ytterligare sönderslagning av stenarna för att få bort delar som endast var gråsten, var ett arbete som ofta gjordes av kvinnor och barn. Dessa kunde då vara hemma i stället för att ta sig till gruvorna. Det finns mycket att fundera kring när man tänker på hur genomförandet av detta unika kolhus kan ha gått till. Till slut måste det i alla fall ha krävts en skicklig murare.

Kolhuset av slagg byggt 1806–1811 är också en märkvärdighet. Slagghus uppfördes först efter mitten av



1700-talet och förekom med tiden i alla sorters byggnader. Men det är sällsynt med kolhus murade med hela väggar av slagg. Jag har funnit tre till – ett i Hälleforsnäs, ett vid Saxå bruk i Värmland och ett vid Strömsbergs bruk i Uppland. Av dessa är kolhuset av slagg i Åkers Styckebruk det äldsta.

### **Två projekt?**

1. Det vore värt att få en grundlig dokumentation av kolhuset av slagg och kolhusväggen med stenpelare inklusive

sammanbyggandet. Kanske ett uppsatsämne på hög universitetsnivå?  
2. Varför inte göra en illustration eller modell av hur kolhuset med stenpelare sett ut. Antalet pelare ses på kartan från 1756 liksom kolhusets längd och bredd. Höjden kan mätas på plats. Troligen har pelarnas utsidor varit putsade, kanske vita och träväggarna rödfärgade. Tak-täckningen kan ha utgjorts av bräder eller lertegel.

**AnnMarie Gunnarsson**

## Tips för vidare läsning

För den som är eller nu blivit nyfiken på hus byggda av slagg kan boken *Slaggsten och slagghus – unika kulturskatter* från 2016 av AnnMarie Gunnarsson (som skrivit det du just läst) och fotografen Peter Nyblom rekommenderas.



**Bild 5.** Gaveln på kolhuset av slaggsten ser ut så här idag. Foto Pehr Bengtsson, 2024

# Lindblads bilder ska bli sökbara

Per Hildebrand berättar om det fortgående arbetet med att digitalisera runt 38 000 foton som Hembygdsföreningen ärvt efter Harry Lindblad.

**E**fter Harry Lindblads arv, en fotograf från Åker med mer än 60 år bakom kameran, har flera medlemmar arbetat med att först digitalisera alla diabilder och kort.

Allt startade med att vi generöst fick ta över all samling och allt arbete som Harry lagt ner på sitt ideella värv med att ständigt fotografera det som hänt i vår hembygd.

Vi har inte räknat alla kort en och en men uppskattningsvis är det fråga om cirka 38 000 kort som samlingen innehåller. Kort som i sin helhet alla tagits med analog kamera med filmrulle och manuell inställning.

Gruppen som nu har scannat in alla kort till digital form har önskat gå vidare med att hitta en sökbar struktur. Pådrivande för att gå vidare från inscanning till sortering har Christer Ståhl varit som under det första arbetet gjort en fantastisk insats med att lägga grunden

till en struktur för att kunna gå vidare. Vi sänder Christer en tacksamhetens tanke och hoppas vi nu handlar i hans anda.

Under två helger och en vardagskväll har vi varit cirka 15 medlemmar som sållat ut alla bilder i sex kategorier: Byggnader, personer, Styckebruket och Krutbruket, hembygdsföreningen samt särskilda händelser.

Arbetet är med målsättning att korten ska vara sökbara på personers namn, aktiviteter och platser med gator och byggnader.

Under höstens program kommer vi att anordna visning av vårt arbete. Vid detta tillfälle kan vi dels visa några axplock av bilder (dock inte 38 000 st) och samla in deltagarnas tankar runt hur vi ska göra alla dessa bilder tillgängliga. I första hand är det du som medlem som ska ha fördelen av att nå bilderna.

**Per Hildebrand**





Några ur arbetsgruppen samlade:

Från vänster: Ove Eriksson, Ove Hallin, Johan Larsson, Urmas Bergfeldt och Göran Derefeldt.

Till höger: Knut Knudsen och Roger Granat. Foto: Pelle Johansson



## Viktigt meddelande!

1998 restes med pompa och ståt Anslagstavlan bredvid Kunskapens träd utanför Bruket. Samtidigt planterades ett nytt träd intill. Invigningen skedde med tal och blåsorkester som senare stod för underhållningen uppe vid Museet. På bilderna syns Inga Zettervall med blommor och VD Ingvar Lundborg samt den marscherande orkestern.

I slutet av maj i år reparerade Göran Oscarsson, Järsta, anslagstavlan.  
Stort tack från Åkers Hembygdsförening!  
Båda träden ser friska ut.

**Nils Danielsson**



Inga Zettervall och  
Styckebrukets VD  
Ingvar Lundborg  
1998.

Foto: Harry Lindblad





Höger: Nya  
anslagstavlan  
våren 2024.  
Foto: Nils  
Danielsson

Väggmålning av Kunskapens träd.  
Okänd konstnär.



Inga Zettervall  
och tavlan år  
1998.



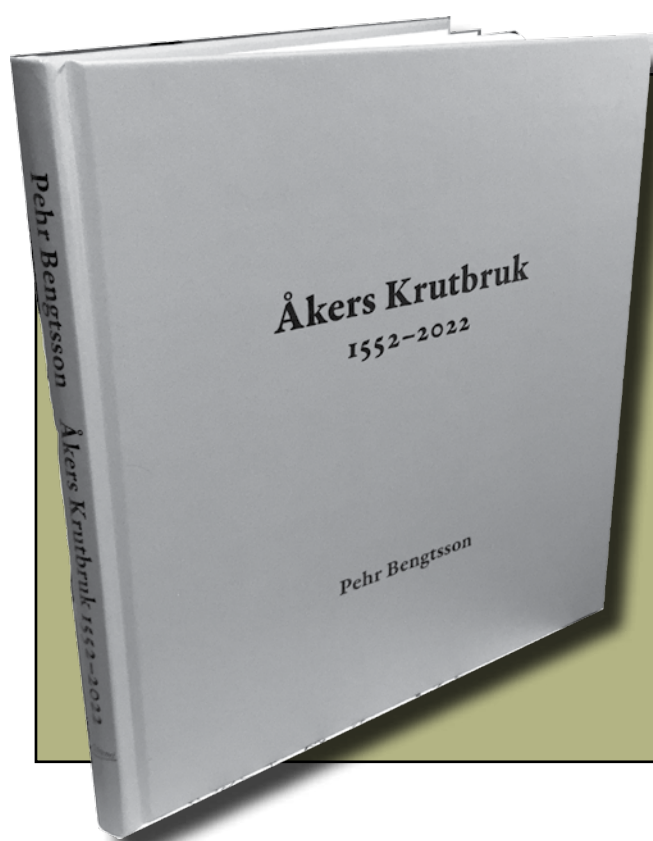




## Ögonblick i Åker



**Kaffe i det gröna.** Familjen Eriksson på Forsavägen 16 blir förevigad av Carl A. Ericson, alias Callegrafen. Judit, Konrad, Ebba och Ingemar heter familjemedlemmarna som bistert stirrar in i kameran året 1929.



**Missa inte!  
Pehr Bengtssons bok  
Åkers Krutbruk 1552-2022**

**Finns att köpa på Museet,  
Bruksarkivet och Blomsterbruket  
(Blomaffären i Krutbruket)  
till det facila priset**

**150 kr**